

แนวทางการจัดประเภทอาหาร

กลุ่มกำกับดูแลก่อนออกสู่ตลาด
สำนักอาหาร



กฎหมายอาหารที่เกี่ยวข้อง



พระราชบัญญัติอาหาร พ.ศ.2522

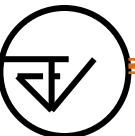
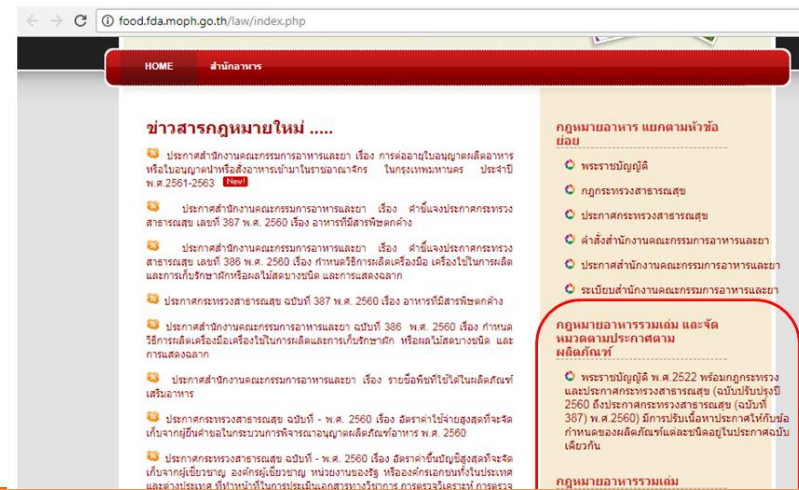
กฎกระทรวง

ประกาศกระทรวงสาธารณสุข

ประกาศสำนักงานคณะกรรมการอาหารและยา

กฎหมายอื่นๆ เช่น คำสั่งคณะกรรมการอาหาร

พระราชบัญญัติอาหาร พ.ศ.๒๕๒๒





ตามพระราชบัญญัติอาหาร พ.ศ.2522

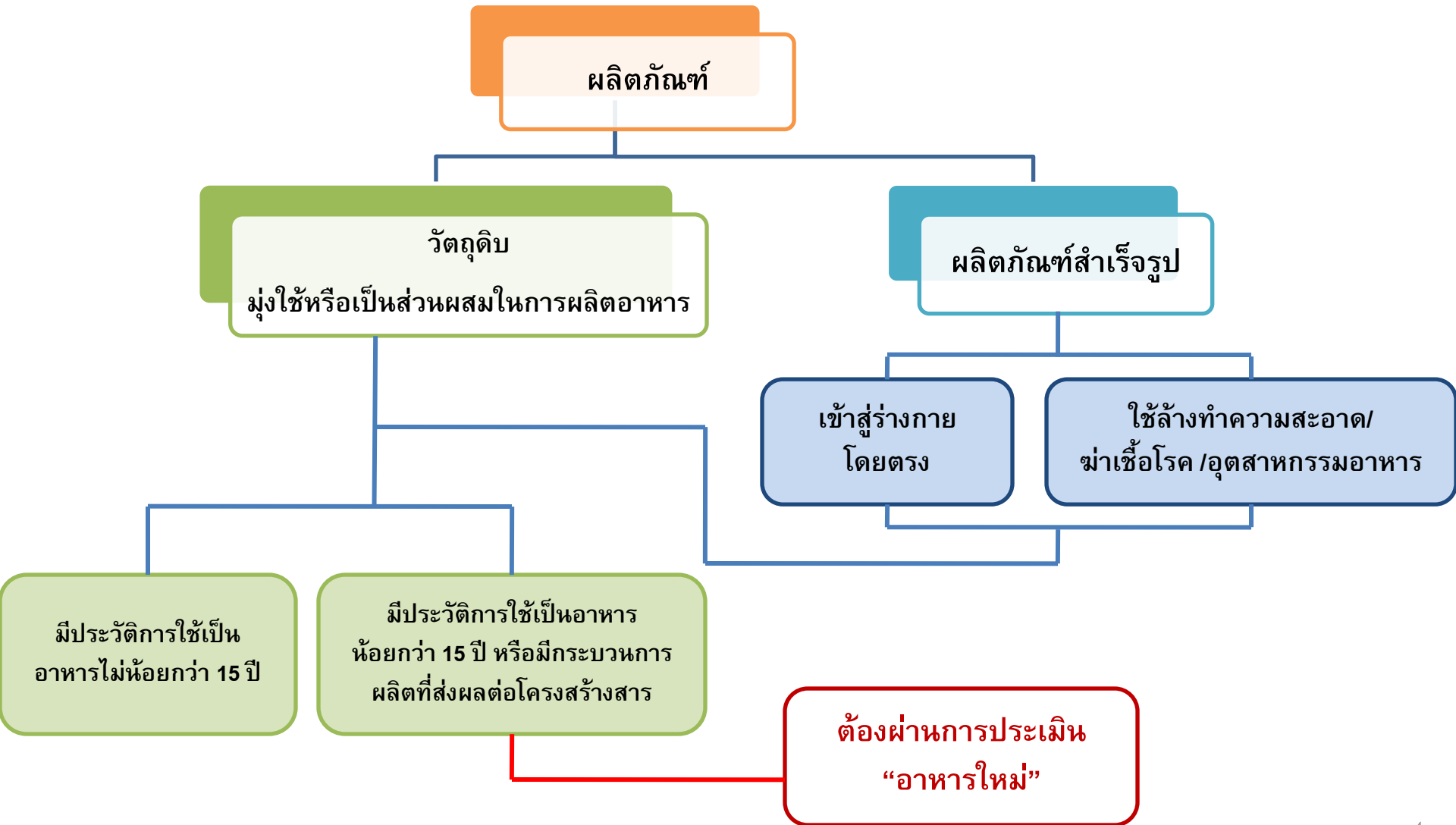
“อาหาร” ตามมาตรา 4 ในพระราชบัญญัติอาหาร พ.ศ. 2522
หมายความว่า **ของกินหรือเครื่องค้ำจุนชีวิต** ได้แก่

(1) วัตถุทุกชนิดที่คนกิน ดื่ม อม หรือนำเข้าสู่ร่างกายไม่ว่าด้วยวิธีใดๆ
หรือในรูปลักษณะใดๆ แต่ไม่รวมถึงยา วัตถุออกฤทธิ์ต่อจิตและ
ประสาท หรือยาเสพติดให้โทษ ตามกฎหมายว่าด้วยการนั้น แล้วแต่
กรณี

(2) วัตถุที่มุ่งหมายสำหรับใช้หรือเป็นส่วนผสมในการผลิตอาหาร
รวมถึงวัตถุเจือปนอาหาร สี และเครื่องปรุงแต่งกลิ่นรส



ลักษณะของผลิตภัณฑ์ที่จัดเป็นอาหาร



กรณีตัวอย่างที่ไม่จัดเป็นอาหาร ตาม พรบ.อาหาร พ.ศ.2522

- Modified starch ที่ระบุว่านำไปใช้ในอุตสาหกรรมกระดาษ
- แร่ธาตุและวิตามิน ที่นำไปใช้ในอุตสาหกรรมอาหารสัตว์
- Calcium carbonate ที่ใช้ในอุตสาหกรรมรถยนต์

ทั้งนี้ต้องดูองค์ประกอบอื่นด้วย เช่น spec ของผลิตภัณฑ์
พิจารณาประกอบกับข้อมูลบนฉลาก



แนวทางการจัดประเภทอาหาร

- ประกาศกระทรวงสาธารณสุขที่กำหนดคุณภาพมาตรฐานของผลิตภัณฑ์
- ปอย. เรื่องแนวทางการจัดหมวดอาหารประกอบการขออนุญาตอาหารตามกฎหมาย

หลักเบื้องต้นในการจัดประเภทอาหาร

1. รายละเอียดของผลิตภัณฑ์ เช่น

- สูตรส่วนประกอบ 100%
- กรรมวิธีการผลิต
- จุดประสงค์การใช้
- วิธีการบริโภค/วิธีการใช้
- ปริมาณการบริโภค/ปริมาณการใช้
- ภาชนะบรรจุ/การเก็บรักษา

พิจารณาภาพรวม
ของผลิตภัณฑ์

2. คุณลักษณะเฉพาะของผลิตภัณฑ์นั้นๆ (Specifications) ที่ จำเป็น เช่น ปริมาณกาเฟอีน ปริมาณเนื้อมนม



ดาวน์โหลดแบบฟอร์มจัดประเภทอาหาร

The screenshot shows the website interface for the Bureau of Food. The header includes the logo and name 'สำนักอาหาร BUREAU OF FOOD'. A navigation menu contains the following items: 'หน้าหลัก', 'กฎหมาย', 'ดาวน์โหลด', 'สมัครงาน', and 'ติดต่อเรา'. The 'ดาวน์โหลด' item is highlighted with a red circle. Below the header, there is a news section with two items: 'เว็บไซต์ใหม่สำนักอาหาร new' and 'E-Submission (ยื่นคำขออนุญาตด้านอาหารออนไลน์) new'. To the right of the news is a photograph of several sandwiches.

28. แบบขอให้พิจารณาคุณภาพหรือมาตรฐานของผลิตภัณฑ์			
29. แบบฟอร์มสำหรับสอบถามประเภทอาหาร (คลินิกจัดประเภท)			
29.1 ขั้นตอนการให้บริการคลินิกจัดประเภทอาหาร new			
29.2 แบบฟอร์มสำหรับสอบถามประเภทอาหาร (ภาษาอังกฤษ) new			
30. ใบรับรองแก้ไขคำขออนุญาตตั้งโรงงานผลิต/นำส่งอาหาร			
31. ใบรับรองแก้ไขคำขอขึ้นทะเบียนตำรับอาหาร / คำขออนุญาตใช้ฉลากอาหาร /			



การพิจารณาประเภทตามประกาศกระทรวงสาธารณสุข

พิจารณาสูตรส่วนประกอบ ผลิตภัณฑ์

- ส่วนประกอบไม่มีประวัติเป็นอาหาร
- กรรมวิธีการผลิตแบบใหม่

- ส่วนประกอบมีประวัติเป็นอาหาร และมีได้มีกรรมวิธีผลิตแบบใหม่

อาหารใหม่ (Novel Food) ได้แก่

1. ไม่เคยมีประวัติใช้เป็นอาหารหรือมีประวัติใช้เป็นอาหาร น้อยกว่า 15 ปี
2. ใช้เทคโนโลยีการผลิตใหม่ที่อาจมีผลต่อความปลอดภัย เช่น เปลี่ยนแปลงโครงสร้างสาร

พิจารณาจัดประเภทผลิตภัณฑ์

- มีประกาศ กำหนดไว้เป็นการเฉพาะหรือไม่
- มีวัตถุประสงค์การใช้อย่างไร

ประกาศกระทรวงสาธารณสุข (ฉบับที่ 376)
พ.ศ.2559 เรื่อง อาหารใหม่ (novel food)



ประกาศที่กำหนดประเภทอาหารทั้งหมด

ประเภทอาหารที่มีประกาศเฉพาะ 45 รายการ

อาหารควบคุมเฉพาะ อาหารสำหรับผู้ที่ต้องการควบคุม น้ำหนัก, นมดัดแปลงสำหรับทารกและสูตรต่อเนื่องๆ, อาหารทารกและสูตรต่อเนื่องๆ, อาหารเสริมทารกและเด็กเล็ก, วัตถุเจือปนอาหาร

อาหารที่กำหนดคุณภาพหรือมาตรฐาน น้ำมันถั่วลิสง, น้ำมันปาล์ม, น้ำมันมะพร้าว, น้ำบริโภค, น้ำแข็ง, ซ็อกโกแลต, ข้าวเติมวิตามิน, เครื่องดื่มเกลือแร่, ชา, กาแฟ, นำนมถั่วเหลือง, น้ำแร่ธรรมชาติ, ซอสบางชนิด, น้ำปลา, น้ำส้มสายชู, น้ำมันเนย, ครีม, เนยแข็ง, น้ำผึ้ง, แยม เยลลี่ และมาร์มาเลด, เนยใสหรือกึ่ง, เนย, ไข่เยี่ยวม้า, ชาสมุนไพร,, ผลิตภัณฑ์ปรุงรสที่ได้จากการย่อยโปรตีนของถั่วเหลือง, เกลือบริโภค, เนยเทียม เนยผสม ผลิตภัณฑ์เนยเทียม และผลิตภัณฑ์เนยผสม, นมโค, นมปรุงแต่ง, ผลิตภัณฑ์ของนม, นมเปรี้ยว, ไอศกรีม

อาหารที่ต้องมีฉลาก แป้งข้าวกล้อง, คุกกี้สำเร็จรูปและขนมเยลลี่, วัตถุแต่งกลิ่นรส, ขนมปัง, น้ำเกลือปรุงอาหาร, หมากฝรั่งและลูกอม, ผลิตภัณฑ์จากเนื้อสัตว์

ประเภทอาหารกลุ่มใหญ่

5 รายการ

ซอสปิดสนิท, น้ำมันและไขมัน, อาหารกึ่งสำเร็จรูป, ผลิตภัณฑ์เสริมอาหาร, เครื่องดื่มในภาชนะบรรจุที่ปิดสนิท

ประกาศที่ต้องปฏิบัติตาม

หากเข้าข่าย

1. อาหารที่มีวัตถุประสงค์พิเศษ
2. อาหารที่เป็น GMO
3. ผ่านกระบวนการฉายรังสี
4. อาหารที่มีความเสี่ยงจากโรควัวบ้า

ประกาศฯ กำหนดไว้เป็นการเฉพาะ				12.0 เกลือ เครื่องเทศ ชุป ซอส สลัด และผลิตภัณฑ์จากโปรตีน	14.0 เครื่องดื่ม		
01.0 นมและผลิตภัณฑ์		04.0 ผลไม้ ผัก สำหรับราย นัดและเมล็ด				น้ำบริโภค	ป.61
นมโค	ป.350	แยม เยลลี่ และมาร์มาเลด	ป.213	ซอสบางชนิด	ป.201	น้ำแข็ง	ป.78
นมปรุงแต่ง	ป.351	05.0 ลูกกวาด ลูกอม ช็อกโกแลต		น้ำปลา	ป.203	เครื่องดื่มเกลือแร่	ป.195
นมเปรี้ยว	ป.353	ช็อกโกแลต	ป.83	น้ำส้มสายชู	ป.204	ชา	ป.196
ผลิตภัณฑ์ของนม	ป.352	วุ้นสำเร็จรูปและขนมเยลลี่	ป.100	ผลิตภัณฑ์ปรุงรสที่ได้จากการย่อยโปรตีนของถั่วเหลือง	ป.317	กาแฟ	ป.197
เนยเทียม เนยผสมผลิตภัณฑ์เนยเทียม และผลิตภัณฑ์เนยผสม	ป.348	หมากฝรั่งและลูกอม	ป.228	น้ำเกลือปรุงอาหาร	ป.324	น้ำนมถั่วเหลืองที่บรรจุในภาชนะที่ปิดสนิท	ป.198
ไอศกรีม	ป.354	ไอศกรีมยกเว้นหวานเย็น	ป.354	เกลือบริโภค	ป.333	น้ำแร่ธรรมชาติ	ป.199
02.0 น้ำมันและไขมัน		ขนมปัง	ป.224	ซอสในภาชนะบรรจุที่ปิดสนิท	ป.200	ชาสมุนไพร	ป.280
		06.0 ธัญชาติและผลิตภัณฑ์ธัญชาติ		13.0 อาหารที่มีวัตถุประสงค์เฉพาะทางด้านโภชนาการ			
น้ำมันถั่วลิสง	ป.23	แป้งข้าวกล็อง	ป.44	นมดัดแปลงสำหรับทารก, นมดัดแปลงสูตรต่อเนื่องสำหรับทารกและเด็กเล็ก		ป.156	
น้ำมันปาล์ม	ป.56	ข้าวเต็มวิตามิน	ป.150	อาหารทารก, อาหารสูตรต่อเนื่องสำหรับทารกและเด็กเล็ก		ป.157	
น้ำมันมะพร้าว	ป.57	07.0 ผลิตภัณฑ์ขนมอบ		อาหารเสริมสำหรับทารกและเด็กเล็ก		ป.158	
น้ำมันเนย	ป.206	ขนมปัง	ป.224	รอยัลเยลลี่และผลิตภัณฑ์รอยัลเยลลี่		ป.294	
ครีม	ป.208	08.0 เนื้อสัตว์และผลิตภัณฑ์เนื้อสัตว์		อาหารสำหรับผู้ที่ต้องการควบคุมน้ำหนัก		ป.121	
เนยแข็ง	ป.209	ผลิตภัณฑ์เนื้อสัตว์	ป.243	ผลิตภัณฑ์เสริมอาหาร		ป.293	
เนยใสหรือกึ่ง	ป.226	09.0 สัตว์น้ำและผลิตภัณฑ์สัตว์น้ำ		15.0 ขนมขบเคี้ยว		17.0 วัตถุที่ใช้เป็นส่วนประกอบในอาหาร โดยไม่ได้นำมาบริโภคโดยตรง	
เนย	ป.227	10.0 ไข่และผลิตภัณฑ์ไข่					
น้ำมันและไขมัน	ป.205	ไข่เยี่ยวม้า	ป.236	16.0 อาหารเตรียมสำเร็จ		วัตถุดิบอาหาร	ป.281
03.0 ไอศกรีมหวานเย็น		11.0 สารให้ความหวานและน้ำผึ้ง				วัตถุดิบแต่งกลิ่นรส	ป.223
ไอศกรีมหวานเย็น	ป.354	น้ำผึ้ง	ป.211				

กรณีผลิตภัณฑ์ ที่ไม่มีประกาศกำหนดไว้เฉพาะ พิจารณา วัตถุประสงค์การใช้-วิธีการบริโภค

ตี๋ม/ชงตี๋มได้

ใช้ปรุงรส

น้ำมันและไขมัน

กึ่งสำเร็จ

หวังผลทาง
สุขภาพ



เครื่องตี๋ม ป.356

ซอสปิดสนิท ป.200

น้ำมันและไขมัน ป.205

กึ่งสำเร็จรูป ป.210

ผลิตภัณฑ์เสริมอาหาร
ป.293

หมายเหตุ กึ่งสำเร็จรูป หมายถึง อาหารกึ่งสำเร็จรูปตาม ป.210 เท่านั้น



พิจารณาการบรรจุ และการเก็บรักษา

บรรจุในภาชนะที่สามารถ
ป้องกันอากาศเข้าออก **และ**
เก็บรักษาที่อุณหภูมิปกติ

บรรจุในภาชนะที่ไม่สามารถ
ป้องกันอากาศเข้าออก **หรือ**
มิได้เก็บรักษาที่อุณหภูมิปกติ

อาหารในภาชนะบรรจุที่ปิดสนิท**
ประกาศกระทรวงสาธารณสุข (ฉบับที่ 355) พ.ศ.2556

พิจารณาการบริโภค

**หมายเหตุ (หลักการที่พิจารณายกเว้น)

ผลิตภัณฑ์ที่ถูกยกเว้น ตามตามประกาศฯ ข้อ 14 ดังนี้

1. อาหารขบเคี้ยวประเภทคุกกี้ เวเฟอร์ แครกเกอร์ บิสกิต อาหารอบกรอบชนิดที่ไม่มีการสอดไส้ ข้าวเกรียบ เมล็ดธัญพืชคั่วหรืออบ ถั่วคั่วหรืออบ นัตคั่วหรืออบ พืชผักผลไม้อบหรือทอดกรอบ อาหารขบเคี้ยวชนิดอบพอง (Extruded snack) และเมล็ดพืชอบแห้งหรือทอด
2. ผงเครื่องเทศ ผงเครื่องปรุงต่างๆ
3. แป้งประกอบอาหาร
4. อาหารอัดเม็ด
5. พืชผัก ผลไม้ ที่ทำให้แห้ง
6. เนื้อสัตว์ที่ทำให้แห้ง



พิจารณาการบริโภค

ต้องผ่านกรรมวิธี
หรือปรุงแต่ง
บางส่วน

อาหารที่ได้จัดเตรียม
ส่วนประกอบต่างๆ ไว้ในหน่วย
ภาชนะที่พร้อมจำหน่ายโดยตรง
ต่อผู้บริโภค เพื่อนำไป ปรุงเป็น
อาหารชนิดใดชนิดหนึ่ง
โดยเฉพาะ

อาหารพร้อมปรุง
ปสธ. (ฉบับที่ 237) พ.ศ.2544

บริโภคได้ทันที
หรืออุ่นร้อน หรือ
ละลายน้ำแข็ง
ก่อนบริโภค

อาหารพร้อมบริโภค
ปสธ. (ฉบับที่ 237) พ.ศ.2544

ผลิตภัณฑ์อื่นๆ นอกเหนือจากที่กล่าวมาข้างต้น



อาหารทั่วไป

- | | |
|--------------------------|---|
| 1. สัตว์และผลิตภัณฑ์ | 6. ผลิตภัณฑ์สำหรับทำอาหารชนิดต่างๆ ที่ยังไม่พร้อมบริโภค |
| 2. พืชและผลิตภัณฑ์ | 7. เครื่องปรุงรส |
| 3. สารสกัด/สารสังเคราะห์ | 8. น้ำตาล |
| 4. สารอาหาร | 9. เครื่องเทศ |
| 5. แป้งและผลิตภัณฑ์ | |



จัดประเภทอาหาร

1. ต้องเป็นอาหารตามนิยาม
พรบ.อาหาร พ.ศ.2522

2. ส่วนประกอบมีประวัติการบริโภคเป็น
อาหาร และไม่ได้มีการผลิตแบบใหม่

ดูว่ามี ปสธ.ฯ กำหนดไว้เป็นการเฉพาะมั้ย จัดตามประกาศฯ เฉพาะนั้น

หากไม่เป็นไปตามประกาศฯ เฉพาะ ดูว่าเป็น 5 กลุ่มต่อไปนี้มั้ย

ดื่มน้ำ/ชงดื่มได้

ใช้ปรุงรส

น้ำมันและไขมัน

กึ่งสำเร็จ (ตามนิยาม
ป.210)

หวังผลทางสุขภาพ

เครื่องดื่ม ป.356

ซอสปิดสนิท ป.200

น้ำมันและไขมัน ป.205

กึ่งสำเร็จรูป ป.210

ผลิตภัณฑ์เสริมอาหาร
ป.293

หากไม่เข้าทั้ง 5 กลุ่ม

ดูว่าเป็นภาชนะปิดสนิท และเก็บที่อุณหภูมิห้องมั้ย ถ้าใช่ เป็นปิดสนิท ป.355 (ดูข้อยกเว้นตามประกาศฯ ด้วยนะ)

ถ้าไม่ใช่

ดูว่าเป็น พร้อมปรุง หรือ พร้อมบริโภค มั้ย ถ้าใช่ ทำตาม ป.237

หากไม่เป็นพร้อมปรุง/พร้อมบริโภค

อาหารทั่วไป

แนวทางการจัดประเภทอาหาร 17 ประเภท เพื่อพิจารณาการใช้วัตถุเจือปนอาหาร



สำนักอาหาร
BUREAU OF FOOD

หน้าหลัก

กฎหมาย

ดาวน์โหลด

สมัครงาน

หลักเกณฑ์การขออนุญาตผลิตภัณฑ์

คลิกหัวข้อ เพื่อดูรายละเอียด

■ แนวทางการพิจารณาอนุญาตผลิตภัณฑ์

■ เกณฑ์การวินิจฉัยประเภทอาหาร

การจัดประเภทอาหารจำเป็นต้องอาศัยข้อมูล หลายด้าน ทั้งสูตรส่วนประกอบ ภาชนะบรรจุ วัตถุประสงค์การใช้

- ✦ แผนภูมิการจัดประเภทผลิตภัณฑ์ที่มีความคาบเกี่ยวระหว่างอาหาร-ยาเบื้องต้น
- ✦ การพิจารณาผลิตภัณฑ์ที่ไม่ใช่อาหารแต่จัดเป็นยา
- ✦ แผนภูมิการจัดประเภทผลิตภัณฑ์อาหาร เบื้องต้น
- ✦ การจำแนกอาหารประเภทแกงว่าเป็นอาหารในภาชนะบรรจุที่ปิดสนิทหรืออาหารกึ่งสำเร็จรูป
- ✦ ผลิตภัณฑ์ที่จัดเป็นอาหารทั่วไป ไม่ต้องมีเลขสารบบอาหาร
- ✦ แนวทางการจัดประเภทอาหาร 17 ประเภท (ปรับปรุง 14 ก.ย. 60) **UPDATE**

■ แนวทางวิธีการพิจารณาค่าขออนุญาตเฉพาะของผลิตภัณฑ์แต่ละประเภท

■ เกณฑ์การพิจารณาจากมติคณะกรรมการ/ คณะอนุกรรมการ/ คณะทำงานที่เกี่ยวข้องกับอาหาร

ปัจจุบันคือ ปอย. เรื่องแนวทางการจัด
หมวดอาหารประกอบการขออนุญาต
อาหารตามกฎหมาย

คู่มือแนวทางการจัดหมวดอาหาร ประกอบด้วย

1. ความเป็นมาและวัตถุประสงค์
2. หลักเกณฑ์/แนวทางในการจัดประเภทอาหารตาม 17 หมวด
3. คำอธิบายและรหัสหมวดอาหารหลัก 17 ประเภท (เอกสารแนบ 1)
4. รายละเอียดของหมวดอาหาร 17 ประเภท พร้อมคำอธิบาย ตัวอย่างประกอบ และประกาศกระทรวงสาธารณสุขที่เกี่ยวข้องทั้งนี้ ในแต่ละประเภทอาหาร จะมีรหัสหมวดกำกับ เพื่อการเชื่อมโยงกับการใช้วัตถุเจือปนอาหาร (เอกสารแนบ 2)
5. Decision tree สำหรับเป็นเครื่องมือประกอบการจัดประเภทอาหารในแต่ละหมวดอาหาร เพื่อประกอบคำอธิบายของแต่ละหมวดอาหารตามเอกสารแนบ 2 (เอกสารแนบ 3)

คำอธิบายและรหัสหมวดอาหารหลัก

เอกสารแนบ 1 คำอธิบายและรหัสหมวดอาหารหลัก 17 ประเภท ดังนี้

รหัส	ชื่อประเภทอาหาร	คำอธิบาย
01.0	ผลิตภัณฑ์นมและผลิตภัณฑ์ที่ใช้แทนนม (Dairy products and analogues)	นมและผลิตภัณฑ์จากนมทุกประเภทที่ได้จากน้ำนมของสัตว์ที่เลี้ยงเพื่อรีดนม (เช่น โคน แกะ แพะ กระบือ) ทั้งที่ไม่ปรุงแต่งและปรุงแต่ง รวมถึงผลิตภัณฑ์ที่มีนมเป็นส่วนประกอบหลัก <u>หมายเหตุ</u> คำว่า “ไม่ปรุงแต่ง (plain)” ตามหมวดนี้หมายถึงผลิตภัณฑ์ที่ไม่ปรุงแต่งกลิ่นรส ผลไม้ ผัก หรือส่วนประกอบอื่นที่ไม่ใช่นมหรือองค์ประกอบของนม เว้นแต่มีการอนุญาตไว้ในมาตรฐานที่เกี่ยวข้อง ผลิตภัณฑ์ที่ใช้แทนนม (Analogues) หมายถึงผลิตภัณฑ์ไขมันนมบางส่วนหรือทั้งหมดถูกแทนที่ด้วยไขมันหรือน้ำมันจากพืช
02.0	น้ำมันและไขมัน และผลิตภัณฑ์อิมัลชัน (Fats and oils, and fat emulsions)	ผลิตภัณฑ์ทุกชนิดที่มีไขมันเป็นส่วนประกอบหลัก ซึ่งได้จากพืช สัตว์น้ำ สัตว์บก หรือสัตว์ทะเล จากแหล่งใดแห่งหนึ่งหรือนำมาผสมรวมกัน

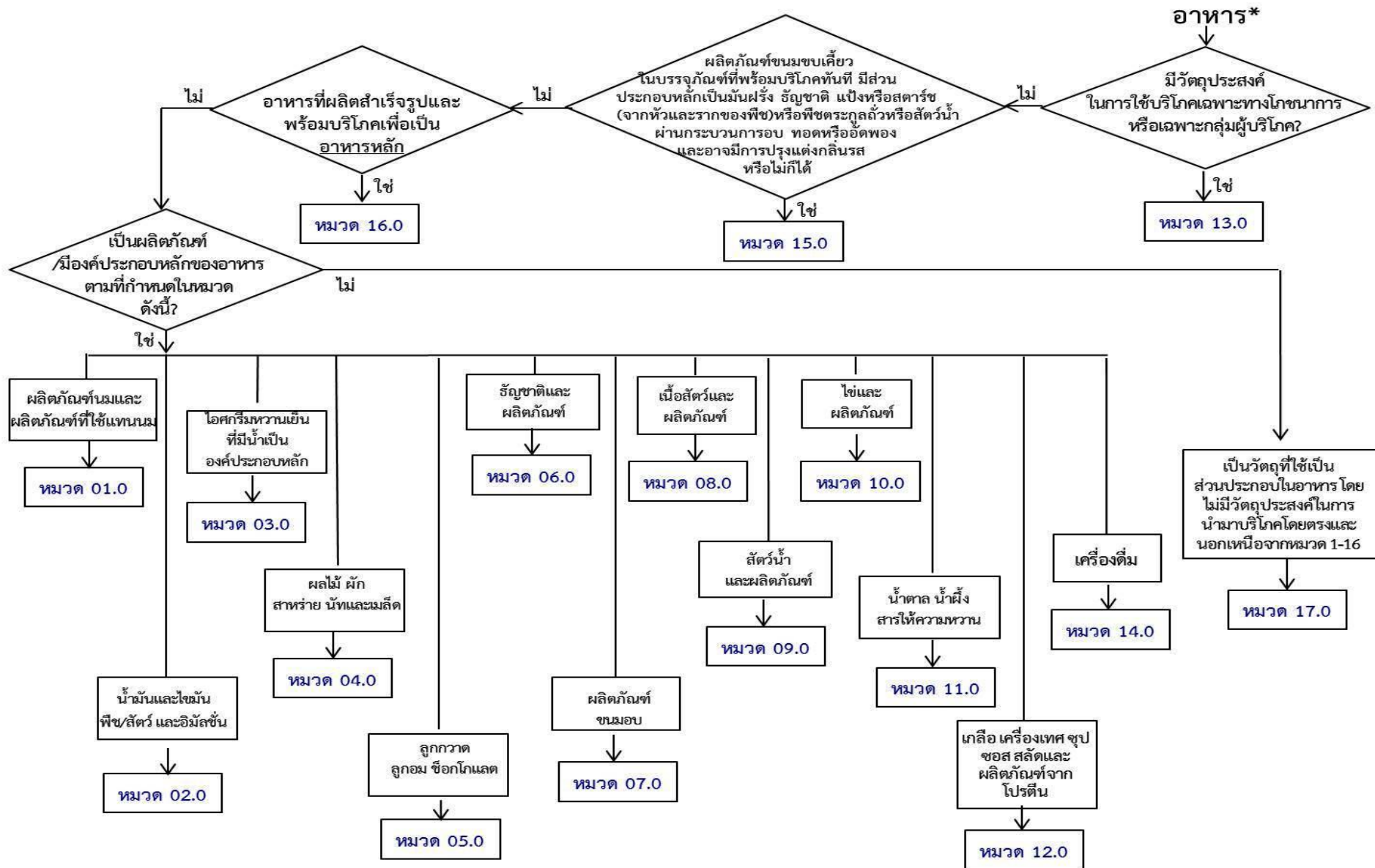
รายละเอียดหมวดอาหาร

เอกสารแนบ 2 รายละเอียดของหมวดอาหาร 17 ประเภท พร้อมคำอธิบาย ตัวอย่างชนิดอาหาร และประกาศกระทรวงสาธารณสุขที่เกี่ยวข้อง

รหัสหมวดอาหาร	คำอธิบายประเภทและชนิดอาหาร	ตัวอย่างชนิดอาหาร*	ประกาศกระทรวงสาธารณสุขว่าด้วยชนิดอาหารที่เกี่ยวข้อง**
01.0	ผลิตภัณฑ์นมและผลิตภัณฑ์ที่ใช้แทนนม		
01.1	นมและผลิตภัณฑ์นมชนิดเหลว ผลิตภัณฑ์นมชนิดเหลวทั้งหมดที่ไม่ปรุงแต่งและปรุงแต่งกลิ่นรส โดยมีส่วนประกอบหลักเป็นนมขาดมันเนย นมพร้อมมันเนย นมไขมันต่ำ หรือนมเต็มมันเนยก็ได้ <u>ไม่รวมถึง</u> ผลิตภัณฑ์นมหมักหรือนมที่ใช้เอนไซม์เรนเนต (ไม่ปรุงแต่ง) ตามหมวด 01.2 ผลิตภัณฑ์นมชนิดเหลวตาม General Standard for the Use of Dairy Terms (CODEX STAN 206-1999)		
01.1.1	นมชนิดเหลว(ไม่ปรุงแต่ง) นมชนิดเหลวที่ไม่ปรุงแต่งซึ่งได้จากน้ำนมของสัตว์ที่เลี้ยงเพื่อรีดนม (เช่น โค แกะ แพะ กระบือ) ผ่านกรรมวิธีต่างๆ เช่น การพาสเจอร์ไรเซชัน (Pasteurization) ยูเอชที (ultra-high temperature (UHT)) การสเตอริไรเซชัน (Sterilization) การโฮโมจีไนเซชัน (Homogenization) รวมถึงนมที่มีการปรับปริมาณไขมัน ตัวอย่างเช่น นมขาดมันเนย นมพร้อมมันเนย นมไขมันต่ำ นมเต็มมันเนย และผลิตภัณฑ์ทำนองเดียวกัน	<ul style="list-style-type: none"> - นำนมเต็มมันเนยชนิดเหลวที่ไม่ปรุงแต่ง - นำนมไขมันต่ำชนิดเหลวที่ไม่ปรุงแต่ง - นำนมพร้อมมันเนยชนิดเหลวที่ไม่ปรุงแต่ง - นำนมขาดมันเนยชนิดเหลวที่ไม่ปรุงแต่ง - เครื่องดื่มนมแพะที่ไม่ปรุงแต่ง ที่ผ่านกรรมวิธีฆ่าเชื้อตามที่กำหนดไว้	<ul style="list-style-type: none"> - (ฉบับที่ 350) พ.ศ.2556 เรื่อง นมโค - (ฉบับที่ 356) พ.ศ. 2556 เรื่อง เครื่องดื่มในภาชนะบรรจุที่ปิดสนิท
01.1.2	นมชนิดเหลวอื่นๆ (ไม่ปรุงแต่ง) นมชนิดเหลวอื่นๆที่ไม่ปรุงแต่ง โดยรวมถึง นมคินรูปชนิดเหลว นมชนิดเหลวเสริมวิตามินและแร่ธาตุ นมชนิดเหลวที่	<ul style="list-style-type: none"> - นำนมคินรูปชนิดเหลวที่ไม่ปรุงแต่ง - นำนม (เต็มมันเนย/ไขมันต่ำ/พร้อมมันเนย/ขาดมันเนย) 	<ul style="list-style-type: none"> - (ฉบับที่ 350) พ.ศ. 2556 เรื่อง นมโค - (ฉบับที่ 352) พ.ศ. 2556 เรื่อง ผลิตภัณฑ์ของนม - (ฉบับที่ 356) พ.ศ. 2556 เรื่อง เครื่องดื่มในภาชนะ

Decision tree สำหรับเป็นเครื่องมือประกอบการจัดหมวดอาหารหลัก 17 ประเภท

(เอกสารแนบ 3)





ขอบคุณ